

Des maisonnées rassurantes

MAÎTRISE D'OUVRAGE

les Papillons blancs de l'Eure et
Sésame autisme.

MAÎTRISE D'ŒUVRE

Lena & Mingeot, architecture
et ingénierie.

BET Secath Concept,
Cabinet Bleuse.

MATÉRIAU

Pacema plaquette Fuschia, mise
en œuvre par l'entreprise Garnier.

DATE DE LIVRAISON

Fin 1997.

PHOTOGRAPHIES : Patrick Tournebœuf

Une réflexion approfondie avec les parents des futurs résidents de ce foyer pour autistes et handicapés mentaux, a permis aux architectes de dégager les lignes directrices de leur projet et de concevoir un bâtiment dont l'organisation spatiale éclatée et l'image rassurante de son architecture en briques apparentes et zinc, ne sont pas gratuites.

L'établissement est destiné à l'accueil d'adultes, 30 handicapés mentaux et 15 autistes (ces derniers y résident en permanence). Il est implanté sur un terrain boisé de 4 ha près d'Evreux.

services généraux et l'administration. Le bâtiment d'activités qui constitue la queue de la comète est relié à cette branche par une galerie extérieure.

— Une étoile dans la clairière

Les bâtiments sont intégrés dans le boisement et tous les locaux sont à rez-de-chaussée. Le plan évoque une étoile à quatre branches autour d'un noyau central, avec une queue de comète greffée sur l'une de ces branches. Les trois branches libres sont des "maisons", unités de vie qui accueillent, l'une les autistes, les deux autres les handicapés mentaux. La quatrième branche est occupée par les

— Anticiper les risques

Informés des problèmes matériels, spécialement des risques de dégradation que les résidents peuvent causer en période de crise, les architectes ont été attentifs à créer un environnement adapté et robuste qui soit aussi un outil efficace pour le personnel. Pour limiter les dégâts, il n'y a aucune canalisation ni appareil de chauffage. Le goût des autistes pour l'eau les amenant parfois à en consommer énormément, un système de commande





centralisée à la disposition du personnel permet, en cas de besoin, de couper l'alimentation en eau par chambre ; et d'autres dispositifs de limiter certains usages : allumages, volets roulants, accès à certaines zones, etc.

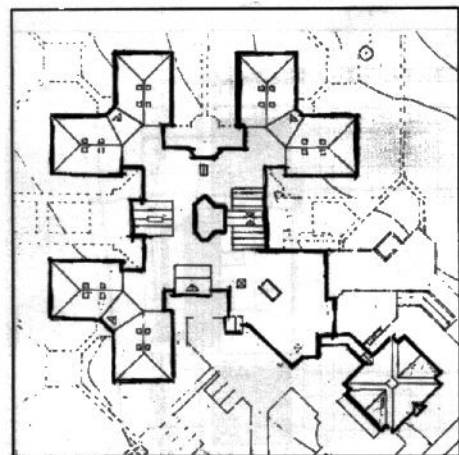
Une architecture sécurisante

Les architectes ont adopté une échelle domestique qui contribue au caractère rassurant du foyer. Ils ont privilégié une relation forte du bâtiment avec les espaces extérieurs, mais donné à chacun la possibilité de s'isoler ou de participer. Au cœur de la composition, un patio planté apporte une note apaisante et constitue une deuxième source de lumière naturelle. Par le jeu des transparences, il permet un repérage dans l'espace. L'administration se distingue par une volumétrie plus libre et des toitures terrasses.

Elle est reliée au bâtiment d'activités par une coursive couverte. Les quelques pas à l'air libre nécessaires pour s'y rendre suggèrent les efforts qu'il faut faire pour affronter le monde extérieur. Les branches de l'hébergement, avec leurs toitures en croupe habillées de zinc, sont à l'échelle de grosses maisons. Le bois et surtout la plaquette de terre cuite qui habille les murs extérieurs leur confèrent une présence tactile et une chaleur extrêmement sécurisante.



Plan-masse



1 - Une organisation spatiale qui évoque un hameau.

2 - L'aile de l'administration. Elle se caractérise par un jeu de redents en plaquettes Fuschia.

3 - Le patio central.
4 - Le bâtiment d'activités.